

---

## El Poador del Pontet d'Altea: la font oblidada

---



Pedro Jaime ZARAGOZÍ LLOPIS

**Resum:** El present article recull una síntesi dels resultats de dos anys d'investigacions al voltant del jaciment arqueològic del Poador del Pontet, un espai on, durant els darrers tres segles, s'han anat superposant diverses infraestructures de l'arquitectura tradicional de l'aigua, donant com a resultat un conjunt patrimonial on conviuen elements de caràcter arqueològic amb elements etnològics del patrimoni hidràulic d'Altea.

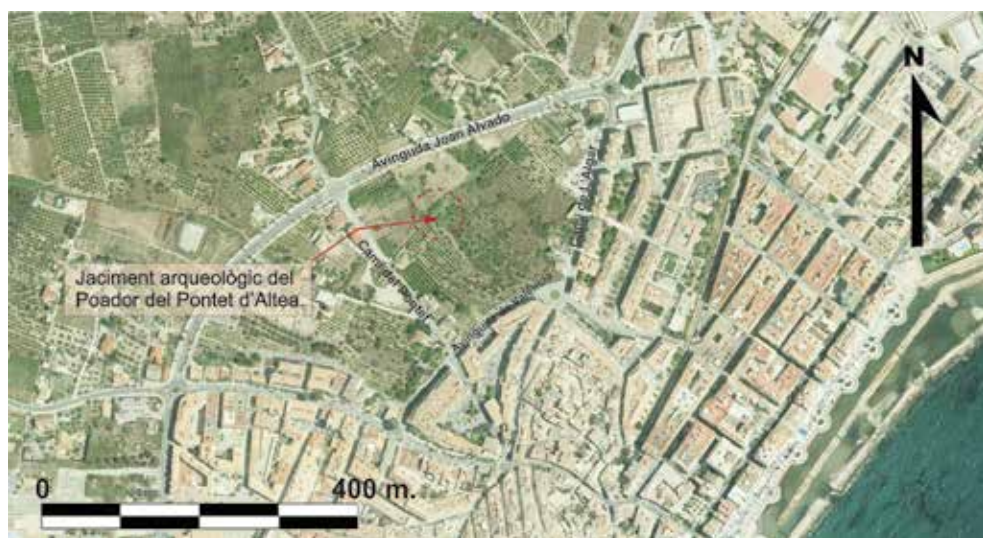
**Paraules clau:** Arqueologia, història, etnologia, Poador, Pontet, jaciment, Altea, patrimoni

**Resumen:** El presente artículo recoge una síntesis de los resultados de dos años de investigación acerca del yacimiento arqueológico del Poador del Pontet, un espacio donde, durante los últimos tres siglos, se han ido superponiendo diversas infraestructuras de la arquitectura tradicional del agua, dando como resultado un conjunto patrimonial donde conviven elementos de carácter arqueológico con elementos etnológicos del patrimonio hidráulico de Altea.

**Palabras clave:** Arqueología, Historia, Etnología, Poador, Pontet, yacimiento, Altea, patrimonio

## 1.- Un conjunt patrimonial al Pontet

El Poador del Pontet és un jaciment arqueològic situat a Altea, a la partida del Pontet, dins del polígon comprés entre la Avinguda Joan Alvaro, el Camí del Pontet, la Avinguda de València i el Camí de l'Algar.



▲ Figura 1.- Plànol d'ubicació del jaciment arqueològic del Poador del Pontet.

Es tracta d'un espai que s'estén al llarg d'aproximadament 0.2 Ha on, a més de les restes de la font que li dona nom al jaciment, trobem tot un complex hídic en el qual, al llarg dels darrers tres segles, s'han anat superposant diverses infraestructures de l'arquitectura tradicional de l'aigua.

Aquest procés ha donat com a resultat un conjunt patrimonial on conviuen elements de caràcter arqueològic, com ho són les restes del poador, amb elements etnològics que avui trobem camí del desús, com ho són el barranc del Barranquet, l'Escorredor de Pesària o les diverses séquies del Rec Major que transcorren i reguen els bancals d'aquesta zona.

Des de l'any 2015, moment en que foren descobertes les restes arqueològiques del Poador del Pontet, s'està portant endavant un projecte d'investigació científica on Arqueologia, Història i Etnologia estan resultant necessàries, totes elles, per entendre el procés i les transformacions que ha viscut aquest espai durant els últims tres-cents anys. Fruit d'aquest treball d'investigació sorgeix gran part de la informació inèdita que s'exposa en el present article.

## 2.- Antecedents històrics. Del topònim a les evidències materials

Fins al moment en que tingué lloc la troballa de les restes arqueològiques del Poador del Pontet, durant el mes d'abril de 2015, l'única notícia coneguda al voltant de la existència d'aquesta estructura era una menció documental registrada en el Llibre Patró de Censos de l'Església Parroquial de la mare de Déu del Consol d'Altea.

Aquesta menció apareix, de manera indirecta, en una anotació que fa referència a la consigna d'un bancal per sufragar unes misses anuals l'any 1782. Aquesta era una pràctica molt habitual en aquests moments però, en aquesta ocasió, casualment, ens deixà per escrit un topònim molt singular i ja oblidat. El document, diu literalment que el bancal, situat a la partida del Pontet, fitava amb el camí del Poador del Pontet i la séquia del Rec Major (Llorens 1988, 298).

Si bé és cert que aquest topònim havia estat recollit en la bibliografia local, mai no s'havia cercat més documentació al respecte ni hi havia notícia alguna de la seua existència i ubicació. Serà a l'any 2013 quan es planteja per primera vegada una hipòtesi al voltant de la localització del Poador del Pontet i en 2015, quasi coincidint amb la troballa arqueològica, apareix per primera vegada publicada aquesta hipòtesi sobre la existència i ubicació del Poador del Pontet (Martín 2015, 61).



◀ **Figura 2.-** Fotografia del moment de la troballa arqueològica.

En aquest monogràfic l'autor posa de manifest la possibilitat d'ubicar el poador en un tram molt concret de la séquia del Rec Major al seu pas per la partida del Pontet, el qual presenta una sèrie d'evidències molt característiques. La primera, la singularitat de ser l'únic tram de séquia revestit amb carreus de pedra tosca; la segona, la existència d'un tram soterrat (tapat) de séquia d'uns deu metres de llargària; i la tercera i més significativa, seria la existència d'unes marques rodones situades al capdamunt d'aquests carreus que estarien ocasionades per l'erosió continuada de cànters sobre la pedra, evidenciant, d'aquesta manera, l'ús d'aquest tram de la séquia com a poador.

A aquest plantejament inicial, s'afegiria, finalment, la troballa arqueològica que tingué lloc en aquest mateix punt del traçat de la séquia del Rec Major. On junt als carreus de pedra que presenten aquestes marques tan característiques, aparegueren, a més de nombroses restes ceràmiques, dues lloses de pedra que pareixien indicar l'existència d'una estructura parcialment soterrada situada junt al mateix caixer de la séquia.

### **3.- El conjunt patrimonial i l'entorn. Estudi de territori**

El perquè de la ubicació del poador en aquest lloc i la confluència d'altres estructures de caràcter hídric, és una de les qüestions que s'han anat plantejat des del descobriment de les restes arqueològiques. Així, J. Vicent Martín i jo mateix hem col·laborat en el desenvolupament d'un estudi del territori, encara en procés, amb el qual intentar comprendre l'entorn i les complexes transformacions al que ha estat lligat aquest espai durant els últims segles.

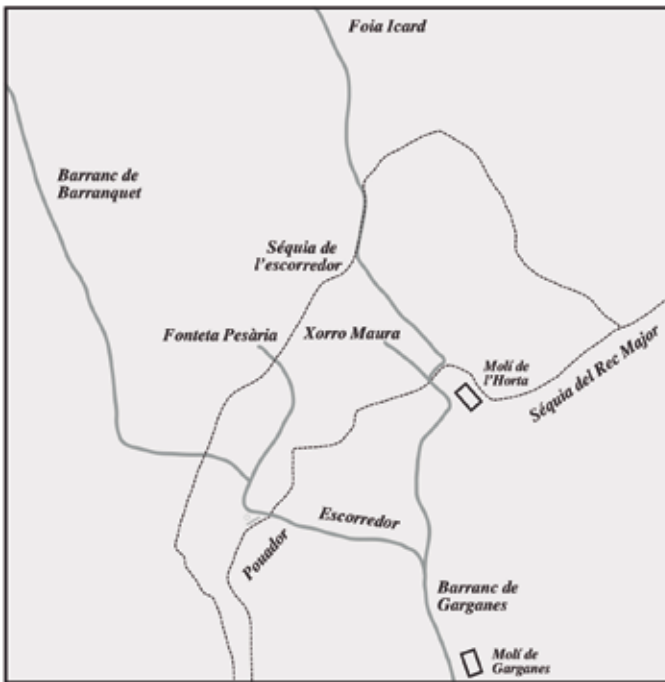
Hi trobem que a l'entorn immediat al poador, l'espai que avui conformaria la partida del Pontet (entre la Lloma i l'Horta), s'esdevingué una gran transformació del territori al llarg dels segles XVIII i XIX. Aquesta transformació agrària hauria consistit en el dessecament progressiu del que fou una gran zona pantanosa o aiguamoll de la que encara trobem moltes evidències segons la cartografia, des de mitjans del segle XIX al primer terç del segle XX.

Actualment, a partir d'un model digital del terreny o d'un plànol topogràfic de la zona, podem observar que aquest espai encara conforma un gran clot o foia. En molts punts d'aquesta depressió, el nivell freàtic es presenta molt elevat, fins al punt que són diversos els naixements d'aigua que habitualment brollen, com ara la Font de Pesària, el Xorro de Maura o la Font de Cassola. I és més, la vegetació autòctona és de caràcter palustre, pròpia d'un espai pantanós o aiguamoll.

Pel que fa a les evidències materials d'aquesta gran transformació del territori, trobem diverses infraestructures que estarien directament relacionades amb aquest procés de transformació de l'entorn. El millor exemple d'aquestes evidències materials el trobem en els escorredors de Pesària i de L'Horta. Dos grans canals de desaigne que, en origen, tindrien la funció de drenar i conduir ràpidament l'excés d'aigua d'una séquia o una avinguda cap al barranc.

La construcció d'aquestes infraestructures, a través d'una evidència numismàtica detectada durant els primers treballs de neteja superficial al jaciment arqueològic (sobre el caixer de l'escorredor de Pesària al seu pas pel jaciment), sabem que és anterior a 1870.

Un altra evidència material d'aquest procés de transformació la trobem en una alteració del traçat de la séquia mare del rec Major. Aquesta desviació aprofitaria part de les restes del Poador i també tindria lloc durant segle XIX, a finals de la primera meitat (Martín 2016, 106).



◀ **Figura 3.-** Plànol de l'entorn entre l'Horta i La Lloma: el Pontet (MARTIN, 2015, 42).

#### 4.- L'inici de la investigació arqueològica, el descobriment de la font

Els primers treballs d'excavació al jaciment arqueològic del Pontet tingueren lloc entre octubre i novembre de 2015. L'objectiu principal d'aquesta primera campanya d'investigació va ser tractar de descobrir i interpretar les restes arqueològiques aparegudes junt al caixer de la séquia i, de tractar-se d'una estructura, esbrinar si existia, o no, algun tipus de relació entre aquesta i l'ús d'aquest tram de la séquia com a poador.

Baix aquesta premissa i en base a la disposició de les restes materials en el jaciment, s'hi distingiren dos espais o sectors d'excavació, el primer dels quals, anomenat Sector

I, centraria el principal focus d'atenció de les investigacions al trobar-se disposat en el punt on havien aparegut les restes arqueològiques. L'excavació d'aquest sondeig, efectivament, suposà el descobriment de part de la estructura que fou detectada durant la troballa arqueològica.



◀ **Figura 4.-** Fotografies del Sector I una vegada finalitzada la primera campanya d'excavació arqueològica.

A més de part de les restes de la font, l'excavació d'aquest sector va permetre conèixer gran part de la seqüència estratigràfica del jaciment i fer així una primera lectura interpretativa del procés de rebliment d'aquest. Una interpretació (arqueològica) que finalment es completaria amb la segona campanya d'actuació, que tingué lloc entre juny i juliol de 2016, on l'excavació del Sector Ib (així es denominà l'ampliació del Sector I cap al nord), permeté descobrir per complet la font i part del seu sistema de desaigüe.

De sobte, en tan sols uns mesos, s'havia passat de conèixer únicament una menció documental que citava el topònim "Poador del Pontet", a descobrir les restes arqueològiques d'aquesta font pública.



◀ **Figura 5.-** Fotografia de les restes del Poador del Pontet després de la seua excavació i ortofoto cenital (Sector I i Sector Ib).

Aquest conjunt arquitectònic estaria format principalment per tres cossos. En primer lloc, un gran depòsit rectangular d'1 metre d'amplària per aproximadament 40 metres de llargària, on es contindria l'aigua que abastia la font. D'aquest depòsit, que estaria format per carreus de pedra tosca molt ben treballada, sortirien 12 brolladors o xorros a la part central (dels 40 metres de llargària) de la façana oest, pels quals, sortiria l'aigua cap a un segon depòsit, una xicoteta bassa o piló situada baix el nivell de sòl, també rectangular, i de 9 metres de llargària per aproximadament mig metre d'amplària. Al voltant d'aquesta basseta o piló es disposarien els altres dos elements que conformarien el conjunt arquitectònic del Poador del Pontet.

Per una banda, per a salvar el desnivell existent entre el nivell de sòl i el dels brolladors, s'habilita una estructura semicircular i escalonada formada per tres anells articulats amb grans blocs (35 x 60 x 15cm) de pedra negra de la cantera de les Quintanes, que s'assentaven sobre un preparat de morter i pedres. Cadascun d'aquests graons salvava un desnivell d'aproximadament 25 centímetres, és a dir, un total d'uns 75 centímetres fins a arribar al que seria el tercer element del conjunt arquitectònic, l'espai central d'usabilitat de la font. Aquest espai funcionaria com a una petita plaça o eix vertebrador de l'obra, des del qual s'accedia directament a l'aigua. Estaria format per un paviment de cudols (rastellat) amb un motiu decoratiu en forma de ventall, aconseguit a partir de la combinació de tonalitats de cudols de colors negres i blancs.

## 5.- L'actualitat de les investigacions. Estat de la qüestió

En aquests moments, en base a la informació obtinguda fins ara, a partir de la investigació històrica, etnològica i arqueològica, i l'estudi del territori; de la que s'ha tractat de fer una síntesi a les pàgines anteriors, podem plantejar algunes hipòtesis al respecte de la història del jaciment arqueològic i del seu entorn:

A mitjans del segle XVIII, al voltant d'un naixement natural d'aigua, s'habilità una font de caràcter públic i monumental: el Poador del Pontet.

No hi coneixem una data concreta al voltant de la seua construcció, de la que únicament sabem que degué produir-se abans de 1782 (ja que és en aquest moment quan es produeix la menció documental del lloc). No s'ha localitzat més documentació al respecte i des de l'Arqueologia tampoc no s'ha pogut concretar quin fou el moment de la construcció del Poador.

Però en aquest context se'ns planteja una hipòtesi a partir de la observació d'un element gràfic: el *Plano de la Villa de Altea y Sus Contornos*, de Francisco Ricaud, amb data de 1740. I no serà per una menció explícita del topònim, sinó tot el contrari, el que crida la atenció és la total absència del Poador del Pontet en aquest document.

Que no aparega reflectida en aquest plànol per l'enginyer la que deuria ser, sens dubte, de existir en aquests moments, la font més important del poble; i tenint en compte que s'anomenen altres llocs públics com trinquets, ermites així com els traçats de les séquies principals; l'absència del Poador del Pontet en aquest plànol ens obliga a plantejar la seriosa possibilitat de que en 1740, moment en que Ricaud fa l'alçament del plànol, probablement el Poador del Pontet encara no havia sigut construït. D'aquesta manera, partint d'aquesta hipòtesi, podríem plantejar que el Poador del Pontet fou construït entre 1740 i 1782.

Sent així sabem que aquesta font estigué en ús des del moment de la seua construcció fins a mitjans del segle XIX (així ho evidència el material ceràmic excavat), durant aproximadament un segle. Un període en el qual, tal com s'observa des de l'Arqueologia, s'hi succeïren diverses reformes al Poador (als graons de pedra, al paviment de cudols i és possible que hi hagués una remodelació del fons de la font). Però a mitjans del segle XIX s'iniciarà un procés d'abandonament que coincidirà amb les transformacions que s'estaven produïnt a l'entorn del Poador i que culminarà amb el rebliment de la font.

Des de l'Arqueologia trobem evidències numismàtiques a l'interior del Poador que ens indiquen que la font estava en un procés avançat de degradació al voltant del 1870. L'abandonament de la font es deuria segurament a l'esgotament de l'aigua que la abastia a causa d'un descens del nivell freàtic, conseqüència del dessecament de l'entorn immediat al Poador que hem observat amb l'estudi de territori.



Aquesta hipòtesi explicaria la presència d'una sèrie de ruptures que trobem als brolladors o xorros, que serien fruit de intentar augmentar la pressió de l'aigua al taponar part dels brolladors amb tascons de fusta que acabarien rebentant la pedra.

En aquests moments (mitjans del segle XIX), una vegada abandonada la font, com ja hem vist abans, s'aprofitaria el depòsit de la font com a caixer del nou traçat de la séquia del rec Major després de l'alteració del curs posterior a 1840, cosa que inhabilitaria definitivament la font. Però aquest espai, al que la gent ja tenia costum d'anar a per aigua, seguirà sent freqüentat.

Observem a les evidències arqueològiques que en aquests moments tindrà lloc la demolició de la coberta del depòsit de la font –ara caixer de la séquia– per a seguir tenint accés a l'aigua (ara del rec Major) per a llavar o inclús beure. I serà en aquests moments, entre la segona meitat del segle XIX i principis del segle XX, quan tindrà lloc l'erosió dels carreus de pedra formant aquelles marques rodones que serien degudes a l'ús d'aquest tram de la séquia com a poador i llavador, estant ja la font completament soterrada.

La inauguració de les primeres fonts públiques l'any 1889 i la construcció del nou llavador l'any 1956 (Martín 2015, 75) acabaran deixant en l'oblit el Poador del Pontet. Aquest espai, reblit per complet, finalment acabaria convertint-se en el abocador que fa dos anys començarem a excavar.

## Bibliografia

- Anònim (2006) Catàleg de Cantereria Tradicional, Centre d'Agost - Museu de Cantereria, Ajuntament d'Agost.
- GUTIÉRREZ DEL CAÑO, M. (1920) Monografía histórica de la Villa de Altea. Anales del Instituto General y Técnico de Valencia, València. [Reeditat per la Diputació d'Alacant, 1980.]
- HARRIS, E.C. (1991) Principios de Estratigrafía Arqueológica. Crítica, Barcelona.
- LLORENS BARBER, R. (1988) Historia de la Villa de Altea: siglo XVIII. Altea.
- MARTÍN DEVESA, J.V. (2015) Els camins de l'aigua, Col. «La Lluna en un Cove», Aila, Alacant.
- (2016) Llaurar terra nova. CGRIU de Callosa d'en Sarrià.
- SCHÜTZ, I. (2015): Agost - Las marcas de la alfarería y la historia de sus fábricas, Asociación de Ceramología: Asociación Pro-Museu d'Agost, D.L., Agost.
- ZARAGOZÍ LLOPIS, P.J. & J.V. MARTÍN DEVESA (2016) El Poador del Pontet. Campaña d'excavació arqueològica 2015. Memòria final. Depositada al Servei Territorial de Cultura i Esport d'Alacant.
- (2017) Poador del Pontet d'Altea. Campaña d'Excavació arqueològica 2016. Memòria final. Depositada al Servei Territorial de Cultura i Esport d'Alacant.



▲ La plaça de la Creu, 1940. Arxiu personal Luis Fuster i Orts.



▲ Plaça del Portal Vell, anys 40. Arxiu personal Luis Fuster i Orts.



▲ Les carrosses, anys 50. Arxiu personal Luis Fuster i Orts.



▲ Llaüt de farols al carrer de Sant Pere, 1940. Arxiu personal Luis Fuster i Orts.